



# T.C. KEÇİÖREN KAYMAKAMLIĞI TOYGAR BÖREKÇİ ORTAOKULU

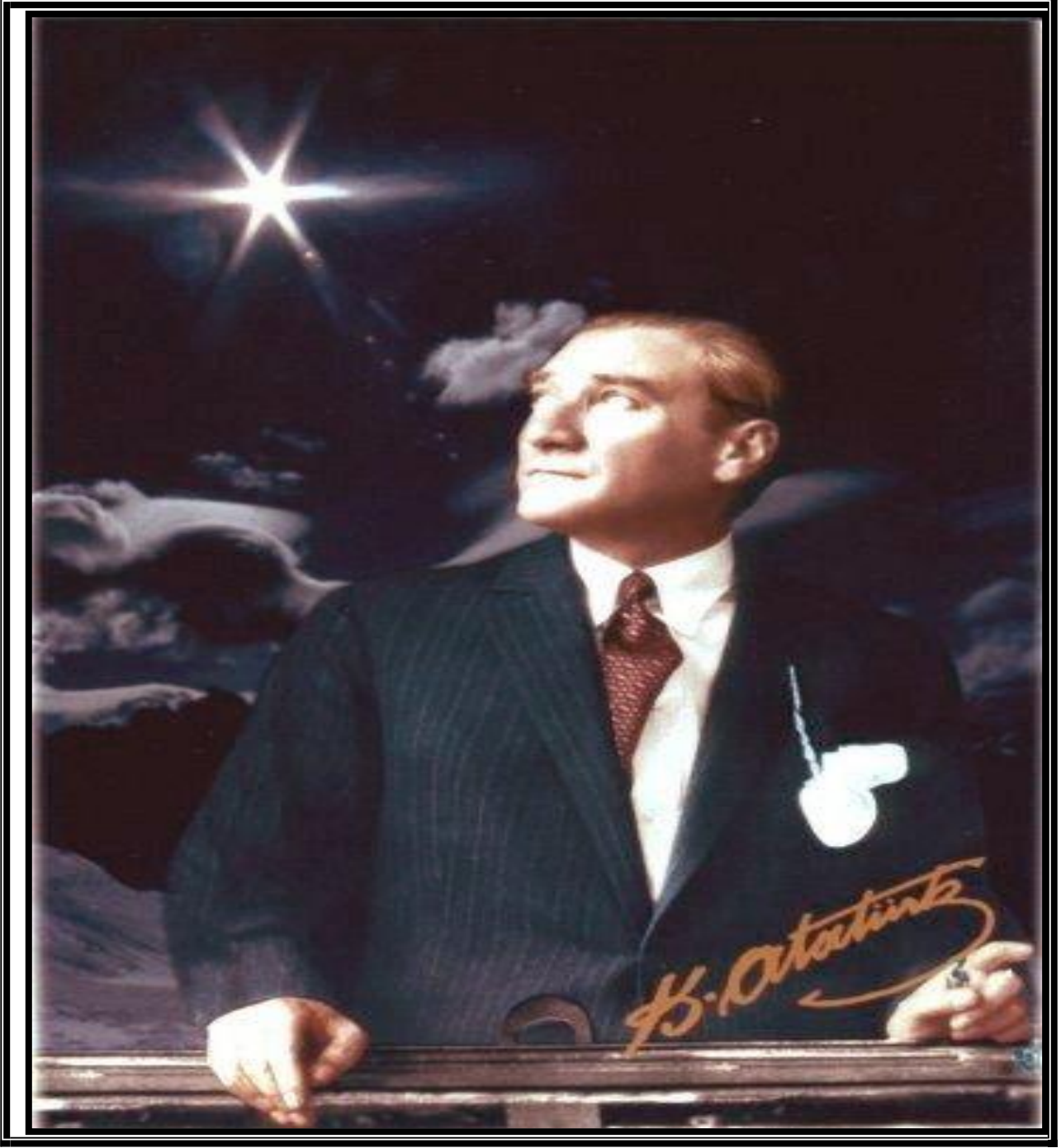


**2019-2023 STRATEJİK PLAN**

**T.C.  
KEÇİÖREN KAYMAKAMLIĞI  
İLÇE MİLLİ EĞİTİM MÜDÜRLÜĞÜ  
TOYGAR BÖREKÇİ ORTAOKULU MÜDÜRLÜĞÜ**



**TOYGAR BÖREKÇİ ORTAOKULU MÜDÜRLÜĞÜ  
2019-2023 STRATEJİK PLAN**



*“Yolunda yürüyen bir yolcunun yalnız ufku görmesi yeterli değildir. Muhakkak, ufkun ötesini de görmesi ve bilmesi gerekir.”*

*M.K. Atatürk*



# İSTİKLAL MARŞI



Korkma, sönmez bu şafaklarda yüzen al sancak;  
Sönmeden yurdumun üstünde tüten en son ocak.  
O benim milletimin yıldızıdır, parlayacak;  
O benimdir, o benim milletimindir ancak.

Çatma, kurban olayım, çehreni ey nazlı hilal!  
Kahraman ırkıma bir gül! Ne bu şiddet, bu celal?  
Sana olmaz dökülen kanlarımız sonra helal...  
Hakkıdır, hakk'a tapan, milletimin istiklal!

Ben ezelden beridir hür yaşadım, hür yaşarım.  
Hangi çılgın bana zincir vuracakmış şaşarım!  
Kükremiş sel gibiyim, bendimi çiğner, aşarım.  
Yırtarım dağları, enginlere sığarım, taşarım.

Garbin afakını sarmışsa çelik zırhlı duvar,  
Benim iman dolu göğsüm gibi serhaddim var.  
Ulusun, korkma! Nasıl böyle bir imanı boğar,  
'Medeniyet!' dediğin tek dişi kalmış canavar?

Arkadaş Yurduma alçakları uğatma, sakın.  
Siper et gövdeni, dursun bu hayasızca akın.  
Doğacaktır sana va'dettiği günler hakk'ın...  
Kim bilir, belki yarın, belki yarından da yakın.

Bastığın yerleri 'toprak!' diyerek geçme, tanı:  
Düşün altında binlerce kefensiz yatanı.  
Sen şehit oğlusun, incitme, yazıktır, atanı:  
Verme, dünyaları alsan da, bu cennet vatanı.

Kim bu cennet vatanın uğruna olmaz ki feda?  
Şüheda fışkıracak toprağı sıksan, şüheda!  
Canı, cananı, bütün varımı alsın da hüda,  
Etmesin tek vatanımdan beni dünyada cüda.

Ruhumun senden, ilahi, şudur ancak emeli:  
Değmesin mabedimin göğsüne namahrem eli.  
Bu ezanlar-ki şahadetleri dinin temeli,  
Ebedi yurdumun üstünde benim inlemeli.

O zaman vecd ile bin secde eder -varsa- taşım,  
Her cerihamdan, ilahi, boşanıp kanlı yaşım,  
Fışkırır ruh-i mücerred gibi yerden naşım;  
O zaman yükselerek arşa değer belki başım.

Dalgalar sen de şafaklar gibi ey şanlı hilal!  
Olsun artık dökülen kanlarımın hepsi helal.  
Ebediyen sana yok, ırkıma yok izmihlal:  
Hakkıdır, hür yaşamış bayrağımın hürriyet;  
Hakkıdır, hakk'a tapan, milletimin istiklal!

**Mehmet Akif Ersoy**

## ATATÜRK'ÜN GENÇLİĞE HİTABESİ



Ey Türk gençliği! Birinci vazifen, Türk istiklâlini, Türk cumhuriyetini, ilelebet, muhafaza ve müdafaa etmektir.

Mevcudiyetinin ve istikbalinin yegâne temeli budur. Bu temel, senin, en kıymetli hazinendir. İstikbalde dahi, seni, bu hazineden, mahrum etmek isteyecek, dahilî ve haricî, bedhahların olacaktır. Bir gün, istiklâl ve cumhuriyeti müdafaa mecburiyetine düşersen, vazifeye atılmak için, içinde bulunacağın vaziyetin imkân ve şeraitini düşünmeyeceksin! Bu imkân ve şerait, çok nâmüsait bir mahiyette tezahür edebilir. İstiklâl ve cumhuriyetine kastedecek düşmanlar, bütün dünyada emsali görülmemiş bir galibiyetin mümessili olabilirler. Cebren ve hile ile aziz vatanın, bütün kaleleri zapt edilmiş, bütün tersanelerine girilmiş, bütün orduları dağıtılmış ve memleketin her köşesi bilfiil işgal edilmiş olabilir. Bütün bu şeraitten daha elîm ve daha vahim olmak üzere, memleketin dahilinde, iktidara sahip olanlar gaflet ve dalâlet ve hattâ hıyanet içinde bulunabilirler. Hattâ bu iktidar sahipleri şahsî menfaatlerini, müstevlilerin siyasî emelleriyle tevhit edebilirler. Millet, fakr u zaruret içinde harap ve bîtap düşmüş olabilir.

Ey Türk istikbalinin evlâdı! İşte, bu ahval ve şerait içinde dahi, vazifen; Türk istiklâl ve cumhuriyetini kurtarmaktır! Muhtaç olduğun kudret, damarlarındaki asîl kanda, mevcuttur!

**Mustafa Kemal ATATÜRK**



**MÜDÜRÜN SUNUŞU:** Küreselleşmenin oluşturduğu hızlı bir değişim ile bilgi ön plana çıkmıştır, bu bağlamda bilgi kişilerin ve toplumların en önemli sermayesi haline gelmiştir. Bilginin ana sermaye olması ülkeleri eğitim alanında yeni yapılanmalara yönlendirmiştir.

Ülke nüfusumuzun genç ve dinamik olması ülkemiz için bir fırsattır. Biz eğitimciler bu gençleri sağlıklı bilgi ile donattığımızda ülkemizin geleceğini de teminat altına almış oluyoruz. Bu da ancak planlı bir eğitim politikası ile gerçekleştirilebilir.

Kurumumuzun oluşturmuş olduğu Stratejik Plan ile geleceğimizi önceden planlayıp, öğrencilerimize yeni eğitim fırsatları yaratmayı amaçlıyoruz. Böylece araştıran, sorgulayan, üreten, üst öğrenime hazır, toplumuna yararlı, kendisi ile barışık, mutlu bireyler yetiştirme hedefine doru emin adımlarla ilerliyor olacağız.

Okulumuzun 2019–2023 Stratejik Planı hazırlanmasında, emeği geçen idareci ve öğretmenlerimi tebrik ediyor, bu çalışmanın öğrencilerimizi en iyi şekilde yetiştireceği inancıyla, saygılar sunuyorum.

Taceddin KILIÇ  
Okul Müdürü

## İÇİNDEKİLER

### BİRİNCİ BÖLÜM – STRATEJİK PLANLAMA SÜRECİ

Giriş .....	i
Stratejik Planlama Süreci .....	ii
Stratejik Plan Üst Kurulu .....	iii
Stratejik Planlama Koordinasyon Ekibi.....	iii

### İKİNCİ BÖLÜM – MEVCUT DURUM ANALİZİ

Mevcut Durum Analizi.....	1
Tarihsel Gelişim .....	1
Okul Künyesi.....	2
Sınıf ve Öğrenci Bilgileri .....	6
Teknolojik Düzey .....	7
Gelir Gider Bilgisi.....	7
Paydaş Analizi.....	8
Kurum İçi Analiz .....	10
Organizasyon Yapısı .....	11
Çevre Analizi .....	12
GZTF .....	15
Gelişim ve Sorun Alanları.....	17

### ÜÇÜNCÜ BÖLÜM – GELECEĞE YÖNELİM

Misyonumuz .....	19
Vizyonumuz .....	19
Temel Değerlerimiz.....	20

### DÖRDÜNCÜ BÖLÜM – AMAÇ, HEDEF ve EYLEMLER

Tema 1 – Eğitim – Öğretime Erişim.....	21
Tema 2 – Eğitim ve Öğretimde Kalitenin Artırılması.....	23
Tema 3 – Kurumsal Kapasite .....	27

### BEŞİNCİ BÖLÜM – MALİYETLENDİRME

Stratejik Plan Faaliyet – Proje Maliyetlendirme Tablosu.....	29
--	----

### ALTINCI BÖLÜM – İZLEME, DEĞERLENDİRME ve RAPORLAMA

İzleme, Değerlendirme ve Raporlama .....	30
Eylem Planları .....	30

# BİRİNCİ BÖLÜM



**TOYGAR BÖREKÇİ ORTAOKULU  
PLANLAMA SÜRECİ**

**2019-2023**



## GİRİŞ

5018 Sayılı “Kamu Mali Yönetimi ve Kontrol Kanunu” gereği, üst politika belgelerinde de planlanan amaçlar ve hedeflerle bağlantılı olarak, Müdürlüğümüzün kaynaklarını en etkili, verimli ve ekonomik kullanmak üzere Milli Eğitim Bakanlığımızın yöneltmeleri doğrultusunda, “Stratejik Yönetim ve Planlama” anlayışına dayanan, stratejik planlama çalışmalarını başlattık.

Bakanlığımız, 5018 sayılı kanunda öngörülen “Kamu İdarelerinde Stratejik Planlamaya İlişkin Usul ve Esaslar Hakkında Yönetmelik” in yayımlanmasından sonra, 2006/55 sayılı Genelge ile Stratejik planlama sürecini başlatmıştır. Genelge ve diğer mevzuat doğrultusunda 2019 yılına kadar hazırlanması gereken Toygar Börekçi Ortaokulu Müdürlüğü Stratejik Planı 2019 -2023 yıllarını kapsayacak şekilde 5 yıllık olarak hazırlanmıştır.

Toygar Börekçi Ortaokulu Müdürlüğü “Strateji Geliştirme Birimi” tarafından;5018 sayılı Kamu Mali Yönetimi ve Kontrol Kanunu gereğince Devlet Planlama Teşkilatı Müsteşarlığı tarafından hazırlanan Kamu idareleri için stratejik planlama kılavuzuna uygun olarak hazırlanmıştır.

Toygar Börekçi Ortaokulu Müdürlüğü Stratejik Planı Müdürlüğümüz ve bağlı tüm kişi ve birimlerinin 2019 - 2023 yıllarında beklentilerini karşılamak ve dolayısıyla, niteliği arttırmak üzere planlanmıştır.

Tüm çalışanlarımızın, öğrencilerimizin ve velilerin eğitim-öğretim adına ihtiyaçları olan bina, tesis, bakım, onarım, donatım dâhil olmak üzere fizik koşullarının iyileştirilmesi,

Ayrıca eğitim ve öğretimin niteliğini arttıracak, motivasyon sağlayacak etkinlikler:

- Sosyal, kültürel, sportif etkinlik,
- Hizmet içi eğitim etkinlikleri,

ile çevrenin kalkınmasına yardımcı olabilecek, proje ve faaliyetler planlamaya dahil edilmiştir.

Toygar Börekçi Ortaokulu Müdürlüğü  
Stratejik Plan Hazırlama Ekibi

## STRATEJİK PLANLAMA SÜRECİ

Okulumuzun Stratejik Planına (2019-2023) Stratejik Plan Üst Kurulu ve Stratejik Planlama Ekibi tarafından, Okulumuzun toplantı salonunda, çalışma ve yol haritası belirlendikten sonra taslak oluşturularak başlanmıştır.

Stratejik Planlama Çalışmaları kapsamında okul personelimiz içerisinde “Stratejik Plan Üst Kurulu” ve “Stratejik Planlama Ekibi” kurulmuştur. Önceden hazırlanan anket formlarında yer alan sorular katılımcılara yöneltilmiş ve elde edilen veriler birleştirilerek paydaş görüşleri oluşturulmuştur. Bu bilgilendirme ve değerlendirme toplantılarında yapılan anketler ve hedef kitleye yöneltilen sorularla mevcut durum ile ilgili veriler toplanmıştır.

Stratejik planlama ekibi tarafından, tüm iç ve dış paydaşların görüş ve önerileri bilimsel yöntemlerle analiz edilerek planlı bir çalışmayla stratejik plan hazırlanmıştır.

Bu çalışmalarda izlenen adımlar;

1. Okulun var oluş nedeni (**misyon**), ulaşmak istenilen nokta (**vizyon**) belirlenip okulumuzun tüm paydaşlarının görüşleri ve önerileri alındıktan da vizyona ulaşmak için gerekli olan **stratejik amaçlar** belirlendi. Stratejik amaçlar;

a. Okul içinde ve faaliyetlerimiz kapsamında iyileştirilmesi, korunması veya önlem alınması gereken alanlarla ilgili olan stratejik amaçlar,

b. Okul içinde ve faaliyetler kapsamında yapılması düşünülen yenilikler ve atılımlarla ilgili olan stratejik amaçlar,

c. Yasalar kapsamında yapmak zorunda olduğumuz faaliyetlere ilişkin stratejik amaçlar olarak da ele alındı.

2. Stratejik amaçların gerçekleştirilebilmesi için **hedefler** konuldu. Hedefler stratejik amaçla ilgili olarak belirlendi. Hedeflerin spesifik, ölçülebilir, ulaşılabilir, gerçekçi, zaman bağlı, sonuca odaklı, açık ve anlaşılabilir olmasına özen gösterildi.

3. Hedeflere uygun belli bir amaca ve hedefe yönelen, başlı başına bir bütünlük oluşturan, yönetilebilir, maliyetlendirilebilir faaliyetler belirlendi. Her bir faaliyet yazılırken; bu faaliyet “amacımıza ulaştırır mı” sorgulaması yapıldı.

4. Hedeflerin/faaliyetlerin gerçekleştirilebilmesi için sorumlu ekipler ve zaman belirtildi.

5. Faaliyetlerin başarısını ölçmek için **performans göstergeleri** tanımlandı.

6. Strateji, alt hedefler ve faaliyet/projeler belirlenirken yasalar kapsamında yapmak zorunda olunan faaliyetler, paydaşların önerileri, çalışanların önerileri, önümüzdeki dönemde beklenen değişiklikler ve GZFT (SWOT) çalışması göz önünde bulunduruldu.

7. GZFT çalışmasında ortaya çıkan zayıf yanlar iyileştirilmeye, tehditler bertaraf edilmeye; güçlü yanlar ve fırsatlar değerlendirilerek kurumun faaliyetlerinde fark yaratılmaya çalışıldı; önümüzdeki dönemlerde beklenen değişikliklere göre de önlemler alınmasına özen gösterildi.

8. Strateji, Hedef ve Faaliyetler kesinleştikten sonra her bir faaliyet için maliyetlendirilmesi yapıldı.

9. Maliyeti hesaplanan her bir faaliyetler için kullanılacak kaynaklar belirtildi. Maliyeti ve kaynağı hesaplanan her bir faaliyet/projenin toplamaları hesaplanarak bütçeler ortaya çıkartıldı.

TOYGAR BÖREKÇİ ORTAOKULU  
Stratejik Plan Hazırlama Ekibi

STRATEJİK PLAN ÜST KURULU

Unvanı	Adı-Soyadı	İletişim
Müdür	Taceddin KILIÇ	05054033358
Müdür Yardımcısı	Nagihan BAŞYIĞIT	05444245162
Öğretmen	Emre AYDOĞAN	05337155902
OKUL AİLE BİR. BŞK.	Özlem İBİÇOĞLU	05396255198
OKUL AİLE BİR. 1 ÜYE	Aslı DEVECİ	05396233538

STRATEJİK PLANLAMA KOORDİNASYON EKİBİ

Sıra No	ADI SOYADI	Ünvanı
1	Zühal AY	Öğretmen
2	Yasemin OKUR	Rehber Öğretmen
3	İsmail CERİT	Öğretmen
4	Yıldıray VAROL	Öğretmen
5	Rahmi YILMAZ	Öğretmen
6	Ayşe KIZILTAŞ	Öğretmen
7	Merve TUNCER	Öğretmen
8	Özlem TOP	Öğretmen
9	Eyüp ŞAN	Öğretmen
10	Hanife GÜZEL	Öğretmen
11	Ramazan GÜNGÖR	Öğretmen
12	Sıdıka KURBAN	Öğretmen
13	Erdoğan HARMAN	Öğretmen
14	Erdal ÖZTAŞ	Veli
15	Serdar KUZU	Veli
16	Cengiz DANYILDIZ	Veli

## İKİNCİ BÖLÜM



## DURUM ANALİZİ



## MEVCUT DURUM ANALİZİ

### 1. Tarihsel Gelişim

Okulumuz 1997-1998 eğitim öğretim yılında açılmıştır. Okulumuz; 2223 m2 bina alanı, 2057 m2 bahçe alanı olmak üzere 4280 m2 alan üstüne kurulmuştur. 29 derslik, 1 fen bilgisi laboratuvarı, 1 bilişim teknolojileri laboratuvarı, 1 çok amaçlı salonla eğitim öğretimine devam etmektedir.

Okulumuz inşaatı 28.10.1993 yılında başlamış, eğitim öğretime ise 1997-1998 eğitim öğretim yılında başlamıştır. Okulumuzun arsası Toygar ve Börekçi aileleri tarafından başlanılmış, okulumuz ismini bu ailelerin soy isimlerinden almıştır. Nevzat TÜZÜN, ardından Adnan SARI okul kurucu müdürlüğünü yapmış, 2000-2005 yılları arasında Halil İbrahim DEDEBEK, 2005-2011 yılları arasında Şener DOĞMUŞ ve 2011-2014 yılları arasında İhsan GÜNDOĞDU göreve devam etmişlerdir. 2014 yılının Eylül ayından Temmuz 2019 tarihine kadar müdürlüğü Salih YILMAZ tarafından yürütülmüştür. Temmuz 2019 tarihinden bugüne kadar da okul müdürlüğünü Taceddin KILIÇ tarafından yürütülmektedir. Kuruluşundan bu yana okulun fiziki yapısında birçok değişiklik yapılmıştır. Kuruluşunda 24 derslikle eğitime başlayan bina, son değişikliklerle 29 dersliğe kavuşmuştur. Okul bahçesinde yeşil alan olarak kullanılan bahçe Trafik Eğitim Parkı haline dönüştürülmüştür. 15.06.2012 tarihinde 6287 Sayılı Kanun kapsamında İlkokula dönüşen okulumuz, daha sonra 03.07.2013 tarihinde Ortaokula dönüşmüştür. 55 öğretmeni ve 963 Ortaokul öğrencisi ve 32 Anasınıfı öğrencisi olmak üzere, toplamda 995 öğrencisi ile eğitim ve öğretime devam etmektedir.

### TOYGAR BÖREKÇİ ORTAOKULU'NUN BUGÜNKÜ DURUMU

Kurum içi iletişim belirlenen yazışma kurallarına uygun hiyerarşik bir düzende yapılmaktadır. Karar alma süreçlerine birlikte katılım, olumlu etkisini göstermektedir. Bunun en güzel örneği, okulumuzda oluşturulan Okul Gelişim Yönetim Ekibidir. Kısaca okulun meclisi denilebilecek bu ekipte okuldan hizmet alan bütün paydaşlar temsil edilmektedir. Karar alma süreci noktasında henüz tam katılım sağlanamamış olmakla beraber bu oluşum büyük bir gelişme olarak görülmektedir.

Ayrıca kurum çalışanlarının ve kurumdan hizmet alanların motivasyon düzeyini, kuruma dair değerlendirmeleri ve kurumdan beklentilerini öğrenmek üzere zaman zaman öz değerlendirme çalışmaları yapılmakta dilek ve şikayetler, öneriler değerlendirilmektedir. Okulumuzda bütün idari işlemler ve sınıflarımız teknolojik alt yapıyı gerektirmektedir. İdari ve diğer personelimizin teknolojiyi kullanma düzeyi %100 seviyesindedir. Sınıflarımızda görsel eğitim ve öğrenci merkezli eğitim yapmak amacıyla sınıflarımızda Fatih Projesi kapsamında kurulan Etkileşimli Tahtalar bulunmaktadır. Amaç, bütün eğitim öğretim süreçlerinde internetin etkin kullanımı ve dolayısıyla planlama ağırlıklı çalışmanın ön plana alınmasıdır. Okulumuzda 1 adet BT sınıfı mevcuttur. Okulumuzda Okul Aile Birliği kurulmuş olup katılımcı bir anlayışla velilerin gönüllü katılımı sağlanmaktadır. Son zamanlarda sivil toplumun önemi ön plana çıkmıştır. Hayırsever katkıları ile ihtiyacı olan öğrencilere değişik yardımlar yapılmaktadır.

İli: Ankara		İlçesi: Keçiören			
Adres:	Kavacık Subayevleri Mah.Adil sok.no:25 Keçiören / ANKARA	Coğrafi Konum (link):	<a href="http://toygarbörekcıortaokulu.meb.k12.tr/tema/iletisi.m.php">http://toygarbörekcıortaokulu.meb.k12.tr/tema/iletisi.m.php</a>		
Telefon Numarası:	03123179061	Belgegeçer:	03123187851		
e- Posta Adresi:	<a href="mailto:751266@meb.k12.tr">751266@meb.k12.tr</a>	Web sayfası adresi:	<a href="http://www.toygarbörekcıortaokulu.meb.k12.tr">http://www.toygarbörekcıortaokulu.meb.k12.tr</a>		
Kuru m Kod u:	751266	Öğretim Şekli:	Tam gün Eğitim		
Okulun Hizmete Giriş Tarihi : 1997		Toplam Çalışan Sayısı	60		
Öğre nci Sayı sı:	Kız	481	Öğretme n Sayısı	K a d ı n	34
	Erke k	514		E r k e k	21
	Topla m	995		T o p l a m	55
Derslik Başına Düşen Öğrenci Sayısı	:38	Şube Başına Düşen Öğrenci Sayısı	:38		
Öğretmen Başına Düşen Öğrenci Sayısı	:20	Şube Başına 30'dan Fazla Öğrencisi Olan Şube Sayısı	:25		
Öğrenci Başına Düşen Toplam Gider Miktarı	110,87	Öğretmenlerin Kurumdaki Ortalama Görev Süresi	5-10 yıl		

## Çalışan Bilgileri

Okulumuzun çalışanlarına ilişkin bilgiler altta yer alan tabloda belirtilmiştir.

### Çalışan Bilgileri Tablosu

Sıra No	Branşı	Erkek	Kadın	Toplam
1	TÜRKÇE	1	6	7
2	MATEMATİK	3	5	8
3	FEN BİLİMLERİ	3	4	7
4	Y.DİL (İNGİLİZCE)	4	3	7
5	SOSYAL BİLGİLER	1	3	4
6	REHBERLİK (PDR)	-	3	3
7	GÖRSEL SANATLAR	-	2	2
8	BEDEN EĞİTİMİ	3	1	4
9	DİN KÜLTÜRÜ VE AHLAK	2	1	3
10	TEKNOLOJİ VE TASARIM	1	2	3
11	MÜZİK	-	1	1
12	BİLİŞİM TEKNOLOJİLERİ	1	1	2
13	OKUL ÖNCESİ	-	2	2
14	ÖZEL EĞİTİM	-	2	2
<b>TOPLAM</b>		<b>19</b>	<b>36</b>	<b>55</b>

### Öğretmenlerin Yaş İtibari ile Dağılımı:

Yaş Düzeyleri	Kişi Sayısı
20-30	4
30-40	12
40-50	27
50+...	12

### Öğretmenlerin Hizmet Süreleri:

Hizmet Süreleri	Kişi Sayısı
1-3 Yıl	-
4-6 Yıl	4
7-10 Yıl	4
11-15 Yıl	12
16-20 Yıl	27
21+... üzeri	8

### 2.3.4 İNSAN KAYNAKLARI

#### 2018 Yılı Kurumdaki Mevcut Yönetici Sayısı:

Sıra No	Görevi	Erkek	Kadın	Toplam
1	Müdür	1		1
2	Müdür Yrd.	2	1	3

#### Kurum Yöneticilerinin Eğitim Durumu:

Eğitim Düzeyi	2018 Yılı İtibari İle	
	Kişi Sayısı	%
ÖnLisans	-	
Lisans	3	%100
Yüksek Lisans	-	

#### Kurum Yöneticilerinin Yaş İtibari ile dağılımı:

Yaş Düzeyleri	2018 Yılı İtibari İle	
	Kişi Sayısı	%
20-30		
30-40	1	%25
40-50	2	%50
50+...	1	%25

#### İdari Personelin Hizmet Süresine İlişkin Bilgiler:

Hizmet Süreleri	Kişi Sayısı
1-3 Yıl	
4-6 Yıl	
7-10 Yıl	
11-15 Yıl	1
16-20 Yıl	2
21+..... üzeri	1



## Destek Personele (Hizmetli- Memur) İlişkin Bilgiler:

2018 Yılı Kurumdaki Mevcut Hizmetli/ Memur Sayısı:

Sıra No	Görevi	Erkek	Kadın	Eğitim Durumu	Hizmet Yılı	Toplam
1	Memur		1	LİSE	23	1
2	Hizmetli					
3	Sözleşmeli İşçi		1	İlkokul	0	1
4	Sigortalı İşçi		2	Lise /İlkokul	-	2

## Okulumuz Bina ve Alanları

Okulumuzun binası ile açık ve kapalı alanlarına ilişkin temel bilgiler altta yer almaktadır.

### Okul Yerleşkesine İlişkin Bilgiler

Okul Bölümleri		Özel Alanlar	Var	Yok
Okul Kat Sayısı	2	Çok Amaçlı Salon	X	
Derslik Sayısı	29	Çok Amaçlı Saha		X
Derslik Alanları (m2)	48 m <sup>2</sup>	Kütüphane		X
Kullanılan Derslik Sayısı	29	Fen Laboratuvarı	X	
Şube Sayısı	31	Bilgisayar Laboratuvarı	X	
İdari Odaların Alanı (m2)	72 m <sup>2</sup>	İş Atölyesi	X	
Öğretmenler Odası (m2)	48 m <sup>2</sup>	Beceri Atölyesi	X	
Okul Oturum Alanı (m2)	2223 m <sup>2</sup>	Pansiyon		X
Okul Bahçesi (Açık Alan)(m2)	2057 m <sup>2</sup>			
Okul Kapalı Alan (m2)	8822 m <sup>2</sup>			
Sanatsal, bilimsel ve sportif amaçlı toplam alan (m <sup>2</sup> )	1863 m <sup>2</sup>			
Kantin (m2)	17 m <sup>2</sup>			
Tuvalet Sayısı	9			
Diğer (.....)				

## Sınıf ve Öğrenci Bilgileri

Okulumuzda yer alan sınıfların öğrenci sayıları alttaki tabloda verilmiştir.

Sınıf/Şube (Alan)	Erkek	Kız	Sınıf Toplamı
Anasınıfı/ A Şubesi	8	8	16
Anasınıfı/ B Şubesi	6	10	16
5. Sınıf / A Şubesi	14	8	22
5. Sınıf / B Şubesi	16	14	30
5. Sınıf / C Şubesi	18	16	34
5. Sınıf / D Şubesi	16	14	30
5. Sınıf / E Şubesi	19	13	32
5. Sınıf /F Şubesi	21	13	34
5. Sınıf/ G Şubesi	20	13	33
5. Sınıf /HAFİF ZİHİNSEL ENGELLİ	2	1	3
<b>TOPLAM</b>	<b>126</b>	<b>92</b>	<b>218</b>
6. Sınıf / A Şubesi	15	23	38
6. Sınıf / B Şubesi	16	23	39
6. Sınıf / C Şubesi	19	18	37
6. Sınıf / D Şubesi	17	21	38
6. Sınıf / E Şubesi	18	19	37
6. Sınıf /F Şubesi	15	26	41
6. Sınıf /HAFİF ZİHİNSEL ENGELLİ	0	1	1
<b>TOPLAM</b>	<b>100</b>	<b>131</b>	<b>231</b>
7. Sınıf / A Şubesi	20	20	40
7. Sınıf / B Şubesi	23	17	40
7. Sınıf / C Şubesi	24	17	41
7. Sınıf / D Şubesi	19	21	40
7. Sınıf / E Şubesi	23	19	42
7. Sınıf /F Şubesi	19	25	44
7. Sınıf /HAFİF ZİHİNSEL ENGELLİ	0	1	1
<b>TOPLAM</b>	<b>128</b>	<b>120</b>	<b>248</b>
8. Sınıf / A Şubesi	19	16	35
8. Sınıf / B Şubesi	18	18	36
8. Sınıf / C Şubesi	19	19	38
8. Sınıf / D Şubesi	24	13	37
8. Sınıf / E Şubesi	19	15	34
8. Sınıf /F Şubesi	18	15	33
8. Sınıf /G Şubesi	17	15	32
8. Sınıf /H Şubesi	12	9	21
<b>TOPLAM</b>	<b>146</b>	<b>120</b>	<b>266</b>
	<b>TOPLAM</b>	<b>TOPLAM</b>	<b>TOPLAM</b>
	<b>514</b>	<b>481</b>	<b>995</b>

## Donanım ve Teknolojik Kaynaklarımız

Teknolojik kaynaklar başta olmak üzere okulumuzda bulunan çalışır durumdaki donanım malzemesine ilişkin bilgiye alttaki tabloda yer verilmiştir.

### Teknolojik Kaynaklar Tablosu

Araç-Gereçler	2016	2017	2018	İhtiyaç
Bilgisayar	26	26	26	0
Taşınabilir Bilgisayar			4	0
Yazıcı	8	10	10	0
Fotokopi Makinesi	3	3	3	0
Projeksiyon	1	1	1	0
Televizyon	2	2	2	0
İnternet bağlantısı	1	1	1	0
Fen Laboratuvarı	1	1	1	0
Bilgisayar Lab.	1	1	1	0
Fax	1	1	1	0
Video	0	0	0	0
DVD Player	0	0	0	0
Fotoğraf makinesi	0	0	2	0
Kamera	0	1	0	0
Okul/kurumun İnternet sitesi	1	1	1	0
İnternet Bağlantı Hızı			96,6 Mbps	
Etkileşimli Tahta	34	34	34	0
Diğer araç-gereçler				

## Gelir ve Gider Bilgisi

Okulumuzun genel bütçe ödenekleri, okul aile birliği gelirleri ve diğer katkılarda dâhil olmak üzere gelir ve giderlerine ilişkin son iki yıl gerçekleşme bilgileri alttaki tabloda verilmiştir.

Yıllar	Gelir Miktarı	Gider Miktarı
2016	68.848,98	<b>75.587,69</b>
2017	<b>69.969,00</b>	<b>70.394,89</b>

## PAYDAŞ ANALİZİ

### Paydaş

Paydaşlar, kurumumuzun sağladığı ürün ve hizmetlerden yararlanan, faaliyetlerinden doğrudan ve dolaylı bir şekilde etkilenen veya kurumumuzu etkileyen kişi, grup ve kurumlardır.

**1. İç Paydaşlar:** Kuruludan etkilenen veya kuruluşu etkileyen kuruluş içindeki kişi, grup veya kurumlardır.

**2. Dış Paydaşlar:** Kuruludan etkilenen veya kuruluşu etkileyen, kuruluş dışındaki kişi, grup veya kurumlardır. Dış Paydaşları temel ortak ve stratejik ortak olarak ayırmakta fayda vardır.

a. Temel Ortaklar, kurumun faaliyetlerini yürütürken hiçbir zaman ayrılamayacağı, işbirliği yapmak zorunda olduğu paydaşlarıdır.

b. Stratejik Ortaklar, kurumun vizyonuna ulaşabilmesi için gönüllü olarak işbirliği yaptığı paydaşlarıdır.

Bu tanımlamalar çerçevesinde gruplandırılan paydaşlar aşağıda tabloleştirilmiştir

### İÇ PAYDAŞLAR

PAYDAŞ	LİDER	ÇALIŞANLAR	HİZMET ALANLAR	TEMEL ORTAK	STRATEJİK ORTAK	TEDARİKÇİ
İl Milli Eğitim Müdürlüğü				✓	✓	✓
Okul Müdürü	✓	✓				
Öğretmenler		✓				
Öğrenciler			✓			
Veliler			✓			
Okul Aile Birliği						✓
Eğitim Vakfı						✓
Memurlar		✓	✓			
Destek Personeli		✓	✓			

### DIŞ PAYDAŞLAR

PAYDAŞ	LİDER	ÇALIŞANLAR	HİZMET ALANLAR	TEMEL ORTAK	STRATEJİK ORTAK	TEDARİKÇİ
Yerel Yönetimler					✓	✓
Medya					✓	
Üniversiteler					✓	✓
Sivil Toplum Örgütleri					✓	



## PAYDAŞ HİZMET MATRİSİ

PAYDAŞ HİZMET MATRİSİ	Eğitim ve Öğretim	Yatırım Donanım	Sosyal kültürel ve sportif etkinlikler	Hizmetiçi Eğitim	Rehberlik	Sivil Savunma	Avrupa Birliği Projeleri	Toplum Hizmeti
Milli Eğitim Müdürü	2	1	3	3		3	2	3
Öğretmenler	3	3	3	2	3	3	2	3
Öğrenciler	2		2		2	2	1	3
Veli	1		1		1	1		2
Okul Aile Birliği		3	3					3
Destek Personeli	1			2		3		
Yerel Yönetimler					1	2	1	3
Üniversiteler			2	1			1	
Sivil Toplum Kuruluşları			1	2		2		2

3 - Çok güçlü	2 - Orta derecede ilişkili	1 - Düşük derecede ilişkili
---------------	----------------------------	-----------------------------

### PAYDAŞ BEKLENTİLERİ

En önemli paydaşlarımız öğrencilerimiz, velilerimiz ve çalışanlarımızdır. Öğrencilerimizin okulumuzdan beklentileri eğlenerek öğrenme, sosyal faaliyetler ve LGS' de yüksek başarı elde etmektedir.

Velilerimizin beklentileri arasında, okul disiplini, sınavlara hazırlık, öğrencilerin erdemli, ahlaklı, milli ve manevi değerlere bağlı olarak yetiştirilmesi ve okulun fiziki ortamının iyileştirilmesi ön plana çıkan maddelerdir.

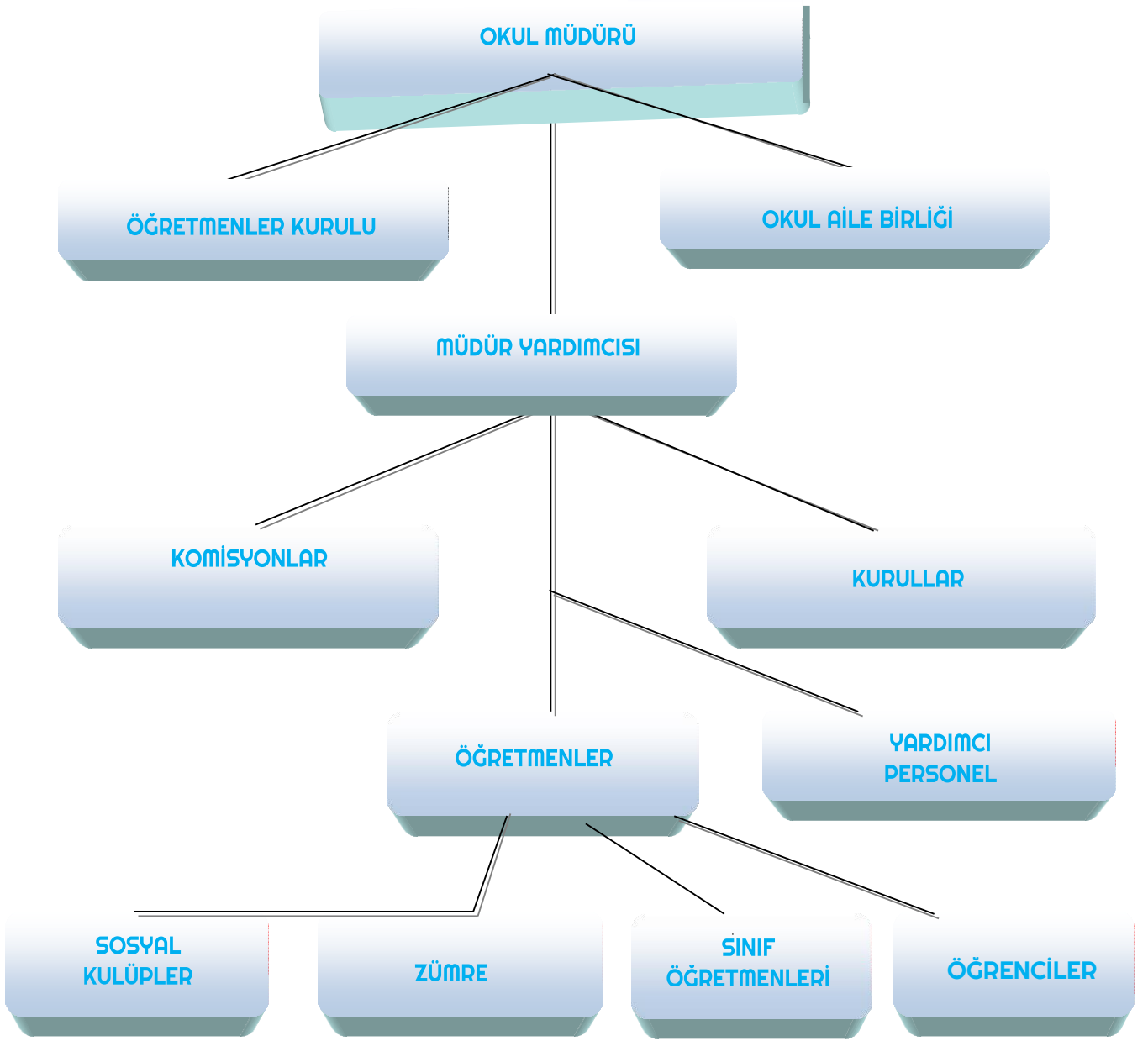
Çalışanlarımızın beklentileri, güvenli ve huzurlu bir çalışma ortamında okulun değerlerine katkı sağlayacak hizmeti almak; eğitim ortamlarının eğitimin kalitesini arttıracak donanıma sahip olması.

### MEMNUNİYET ANKETİ SONUÇLARI

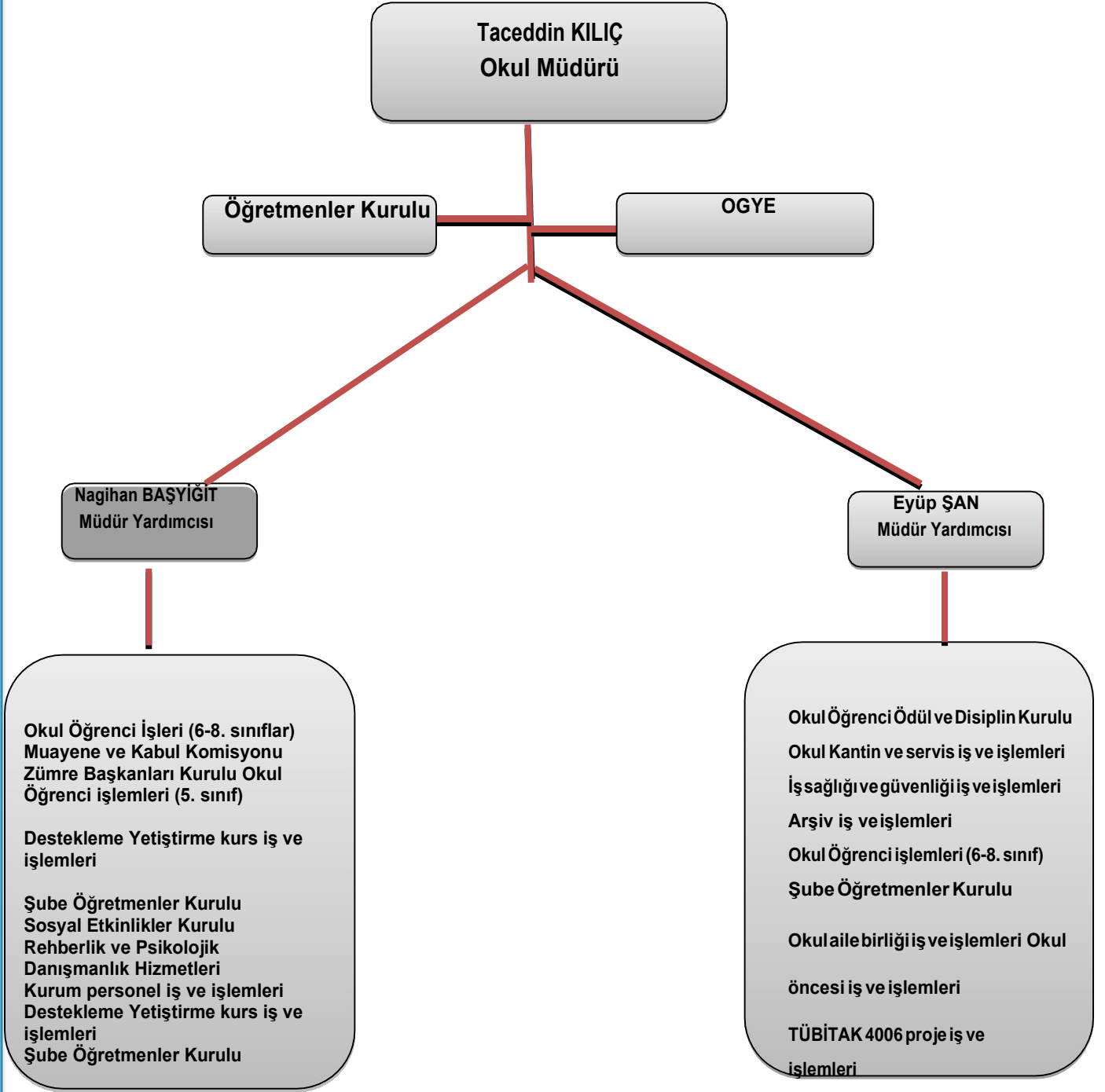
	2016 – 2017	2017 – 2018	2018 – 2019
<b>ÇALIŞAN MEMNUNİYETİ</b>	-	-	<b>%88</b>
<b>ÖĞRENCİ MEMNUNİYETİ</b>	-	-	<b>%90</b>
<b>VELİ MEMNUNİYETİ</b>	-	-	<b>%86</b>

## KURUM İÇİ ANALİZ

### Teşkilat Yapısı



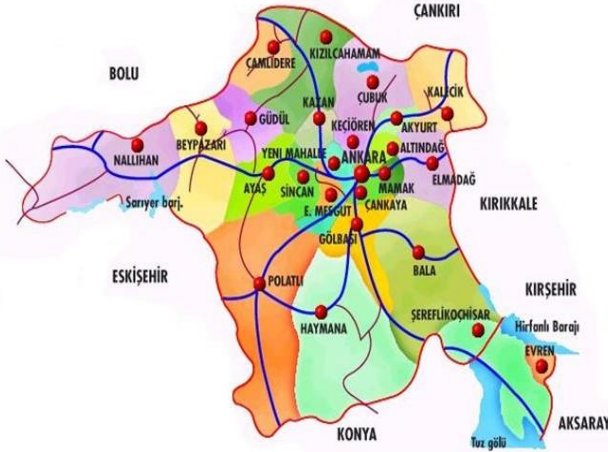
## 2.11.2 Organizasyon Yapısı



## ÇEVRE ANALİZİ (PEST)

### PEST (Politik-Yasal, Ekonomik, Sosyo-Kültürel, Teknolojik, Ekolojik, Etik) Analizi

İl Müdürlüğümüzü etkileyen, ekonomik, sosyal, demografik, kültürel, politik ve teknolojik etkenler de mevcuttur.



**Ekonomik ve Sosyal etkenler:** İllerin sosyo-ekonomik gelişmişlik sıralanmış, ekonomik ve sosyal yapıları temsil eden 61 değişkenin ortak bileşkesi olarak ve temel bileşenler analiziyle en son 2011 yılında TÜİK tarafından yapılan “İl ve İlçelerin Sosyo Ekonomik Gelişmişlik Sıralaması” ile oluşturulmuştur. Bu araştırmanın sonuçlarına göre Ankara İli gelişmişlik bakımından 2. sırada bulunmaktadır. SEGE-2011 çalışmasında ikinci sırada yer alan Ankara, özellikle nitelikli işgücü potansiyeliyle ön plana çıkmaktadır. 22 ve üzeri yaş nüfus içerisinde yüksek okul veya fakülte

mezunlarının oranı bakımından Ankara 81 il içerisinde ilk sırada yer almaktadır. Ülke genelinde bu oran yüzde 8,8 iken Ankara’da 15,5 düzeyindedir. Keza yüksek lisans ve doktora sahibi nüfusun 30 ve üzeri yaş nüfusa oranında da Ankara ilk sıradadır. Bu yaş grubunda Türkiye’de her 100 kişiden ancak 1,3’ü yüksek lisans ve doktora yaparken, Ankara’da bu oran 3,4 düzeyinde gerçekleşmiştir.

#### a) Müdürlüğümüzün Politik Çerçevesi

Müdürlüğümüzün politikaları; Milli Eğitim Bakanlığı politikalarına paralel olarak yürütülmektedir:

Okul adres kayıt bölgesinde okula giden öğrenci sayısı fazla olduğundan sınıf mevcutlarımız standartların biraz üzerindedir. Okulun fiziki kapasitesinin yetersiz, öğrenci sayısının ise fazla olmasından ötürü okulumuzda ikili eğitim yapılmaktadır.

— Ankara İl Milli Eğitim Müdürlüğünün verdiği hizmet kalitesi Türkiye geneli ortalamasının üzerindedir.

#### b) Ekonomik Profilimiz

İstanbul gelişmişlik bakımından 1. sırada olmasına rağmen kişi başına düşen banka mevduatı tutarında Ankara İstanbul’un üzerinde yer almıştır. Ankara’da kişi başına düşen banka mevduat tutarı 20 bin TL’nin üzerindedir.

Ancak öğrencilerimizin genel olarak ekonomik yönü orta seviyededir.

### c) Sosyal Çevre Yapısı

Cumhuriyetin ilanı sürecinde üstlendiği rol ve Başkentlik işlevini üstlenmesi Ankara'yı metropoliten nitelik gösteren bir merkez haline getirmiştir. İç Anadolu bölgesinin en büyük kenti ve ülkenin nüfusu en yüksek ikinci ilidir. Ankara'nın mevcut gelişme potansiyeli ve bir çekim merkezi olması nedeniyle yoğun bir şekilde göç almasına neden olmaktadır. Çalışma yaş grubu olan 15-64 yaş grubu toplam içinde % 70 ile Türkiye ortalamasının (% 64) üzerinde yer almaktadır. Ülke içinde bir sağlık kenti olarak öne çıkan Başkent Ankara, sunduğu sağlık hizmetlerinin nitelik ve niceliği ile, yalnız kente ve çevresine değil, İç Anadolu Bölgesine ve hatta ülkeye hizmet vermektedir. Ankara'da kişi başına düşen yatak ve hekim sayıları açısından yapılan karşılaştırmalar, Ankara'nın sağlık sektöründeki üstünlüklerini de ortaya koymaktadır.

Türkiye Cumhuriyeti'nin ilk cumhurbaşkanı Mustafa Kemal Atatürk'ün, dördüncü cumhurbaşkanı Cemal Gürsel ile İsmet İnönü'nün kabirlerinin yer aldığı, Anıttepe'de bulunan Anıtkabir, 1921'de açılan Anadolu Medeniyetleri Müzesi, Büyük ölçüde Bizans izleri taşıyan Ankara Kalesi, 1930'da açılan Ankara Etnografya Müzesi görülmesi gereken yerlerdendir.

Sosyo-kültürel aktivitelere istenildiği zaman ulaşılabilmesi Ankara'yı cazibe merkezine getiren nedenlerdendir.

**İl ve Çevresinin Coğrafi Durumu:** Nüfusu 2017 itibarıyla 5.445.026 kişidir. Ankara yüzölçümü itibarıyla 26.897 km<sup>2</sup> dir. Deniz seviyesinden yüksekliği yaklaşık 890 m'dir. Şehrin ilk kuruluş yeri olarak bilinen Ankara Kalesi'nin yüksekliği ise 980 metreyi bulmaktadır. İlin yüzölçümünün yaklaşık % 50'sini tarım alanları, % 28'ini ormanlık ve fundalık alanlar, %12'sini çayır ve meralar, % 10'unu tarım dışı araziler oluşturmaktadır. Şehrin kuzeybatısında ormanlar geniş alanlar kaplar. Beynam, Kızılcahamam, Çamlıdere ormanlarında hakim ağaç türleri karaçam, ardıç ve meşedir. Tabii ormanlara ek olarak ağaçlandırma yoluyla Ankara'nın çevresi ve baraj göllerinin kıyıları ormanlaştırılmıştır. Bu sayede Ankara, dünya başkentleri içinde en çok yeşil alana sahip şehirlerden biri haline gelmiştir. Doğu yönünde Kırşehir ve Kırıkkale, Batı yönünde Eskişehir, Kuzey yönünde Çankırı, kuzeybatı yönünde Bolu ve Güney yönünde Konya ve Aksaray illeri ile çevrilmiştir. İlçeleri; Altındağ, Çankaya, Mamak, Keçiören, Sincan, Yenimahalle, Akyurt, Beypazarı, Çamlıdere, Çubuk, Elmadağ, Etimesgut, Evren, Kahraman Kazan, Gölbaşı, Bala, Ayaş, Gündül, Haymana, Kalecik, Kızılcahamam, Nallıhan, Polatlı, Pursaklar ve Şereflikoçhisardır.

#### Keçiören'imizin Yeri ve Coğrafi Konumu

Keçiören Ankara'nın metropol ilçelerinden biridir. 917,759 kişi ile Çankaya'dan sonra Ankara'nın en büyük ikinci ilçesidir. Şehir merkezine uzaklığı 3 km olup Doğu ve kuzeydoğusunda Pursaklar, doğu ve güneydoğusunda Altındağ, güney ve batısında Yenimahalle, kuzeybatısında Kahraman Kazan, kuzey ve kuzeydoğusunda Çubuk ilçeleriyle komşudur. İlçenin doğusunda Hüseyin Gazi Dağı ve 1.985 m yüksekliğindeki İdris Dağı, kuzeyinde Karyağdı Dağı ile Ufuktepe ve batısında Yükseltepe bulunur. Çubuk Çayı Keçiören ilçesini kuzey - güney yönünde ikiye bölerken, Hatip ve Ankara Çayları ise güneyinden geçer. Coğrafi olarak 32,74 batı boylam (meridyen), 40,08 kuzey (enlem) paralelleri arasında olup, yaklaşık yüzölçümü 156 km<sup>2</sup> dir.

Toprak özellikleri olarak Keçiören, engebeli, yüksek plato ve dar-dik vadilerden, tepelerden meydana gelmektedir. Yüz yıl öncesine kadar Etlik, Bağlum, Kalaba ve Ayvalı bölgesi ünlü üzüm bağlarının, sebze ve meyve bahçelerinin bulunduğu bölge idi. Zamanla bu bahçeler imara açılarak hızla nüfusu artmış ve Ankara'nın en kalabalık ikinci ilçesi haline gelmiştir.

## Keçiören'in İdarî Yapısı

30 Kasım 1983 tarihli ve 2983 sayılı kanunla ayrı bir ilçe haline getirilen Keçiören'in sınırları İçişleri Bakanlığının 13/81 sayılı kararıyla tespit edildi.

Keçiören Belediyesi'nin hizmet alanı büyüklük olarak 58,66 km<sup>2</sup>'dir. Bağlum'unda Belediyemize bağlanması ile bu alan 156 km<sup>2</sup> ye ulaşmıştır. Keçiören'de yer alan 51 mahallenin %90 nından fazlası çevre yolunun güneyinde yer alırken %10'a yakın bir kısmı ise Bağlum bölgesinde bulunmaktadır.

### Demografik Yapı:

Ankara ili nüfusu 2017 nüfus sayımı sonuçlarına göre ilin genel nüfusu 5,445,026 kişidir. Bu nüfus, **2.702.492** erkek ve **2.742.534** kadından oluşmaktadır.

Yüzde olarak ise: **%49,63** erkek, **%50,37** kadındır. Ankara yüzölçümüne göre kilometreye kareye **202.439** kişi düşmektedir. Km<sup>2</sup> 'ye düşen kişi sayısı bakımından Ankara 9. Sırada yer almaktadır.

Ankara nüfusunun 921.999 kişisi Çankaya'da yaşarken; **917.759** kişisi Keçiören ilçesinde yaşamaktadır. Nüfus yoğunluğu bakımından Çankaya'dan sonra Keçiören'de km<sup>2</sup>'ye düşen kişi sayısı yaklaşık **5883** civarındadır.

İlçemizde nüfus artışına bağlı olarak öğrenci sayısı da artmaktadır.



## **GZFT (Güçlü, Zayıf, Fırsat, Tehdit) Analizi**

Okulumuzun temel istatistiklerinde verilen okul künyesi, çalışan bilgileri, bina bilgileri, teknolojik kaynak bilgileri ve gelir gider bilgileri ile paydaş anketleri sonucunda ortaya çıkan sorun ve gelişime açık alanlar iç ve dış faktör olarak değerlendirilerek GZFT tablosunda belirtilmiştir. Dolayısıyla olguyu belirten istatistiklerle algıyı ölçen anketlerden çıkan sonuçlar tek bir analizde birleştirilmiştir.

Kurumun güçlü ve zayıf yönleri donanım, malzeme, çalışan, iş yapma becerisi, kurumsal iletişim gibi çok çeşitli alanlarda kendisinden kaynaklı olan güçlülükleri ve zayıflıkları ifade etmektedir ve ayırmda temel olarak okul müdürü/müdürlüğü kapsamında bakılarak iç faktör ve dış faktör ayrımı yapılmıştır.

### **İçsel Faktörler**

#### **Güçlü Yönler**

<b>Öğrenciler</b>	<ul style="list-style-type: none"><li>• Öğretmen ve öğrencilerin sosyal ve kültürel faaliyetlere etkin bir şekilde katılmaları.</li><li>• Engelli rampamızın olması.</li><li>• Okulumuzda SMS bilgilendirme sisteminin olması.</li></ul>
<b>Çalışanlar</b>	<ul style="list-style-type: none"><li>• Okulda ekip ruhunun oluşmuş olması.</li><li>• Okulumuz idareci ve öğretmenlerinin değişim ve yeniliklere açık olmaları.</li><li>• Okulumuzun, kadrosunun tam olması.</li></ul>
<b>Veliler</b>	<ul style="list-style-type: none"><li>• Velilerin eğitim öğretim sürecine etkili bir şekilde katılması.</li><li>• Okul aile birliğinin etkili çalışması.</li></ul>
<b>Bina ve Yerleşke</b>	<ul style="list-style-type: none"><li>• Sınıfların eğitim ve öğretime uygun oluşu.</li><li>• Okulun geniş ve kullanılabilir bir bahçesinin olması.</li><li>• Okul bahçesinde Futbol, basket ve Voleybol sahasının olması.</li><li>• Okulumuzun ana yola yakın olmaması.</li><li>• Okula ulaşımın kolay olması.</li></ul>
<b>Donanım</b>	<ul style="list-style-type: none"><li>• Spor salonumuzun olması ve aktif olarak kullanılması.</li><li>• Okul kütüphanesinin etkin ve verimli kullanılması.</li><li>• BT sınıfının etkin olarak kullanılışı.</li><li>• Sınıfların tamamının etkileşimli tahtalarla donatılmış olması.</li></ul>
<b>Bütçe</b>	<ul style="list-style-type: none"><li>• Okul kantin kira gelirinin olması.</li></ul>
<b>Yönetim Süreçleri</b>	<ul style="list-style-type: none"><li>• OGYE çalışmalarının olumlu sonuçlanması.</li><li>• Okul idareci sayısının yeterli olması.</li></ul>
<b>İletişim Süreçleri</b>	<ul style="list-style-type: none"><li>• Okul rehberlik servisinin etkin çalışması</li></ul>

## Zayıf Yönler

<b>Öğrenciler</b>	<ul style="list-style-type: none"><li>• Okuma alışkanlığının istenen düzeyde olmaması</li><li>• LGS de son sınıflarda istenilen motivasyonun tam olarak sağlanamaması</li><li>• Öğrenci profilinde sorumluluk duygularının gelişmemiş olması</li><li>• Bölge dışından çok fazla öğrenci alması.</li><li>• Sınıf mevcutlarının Türkiye ortalamasının üstünde olması.</li></ul>
<b>Çalışanlar</b>	<ul style="list-style-type: none"><li>• Yardımcı personel yetersizliği.</li><li>• Güvenlik görevlisinin olmayışı.</li></ul>
<b>Veliler</b>	<ul style="list-style-type: none"><li>• Velilerin veli toplantılarına katılımının düşük olması.</li><li>• Velilerin Eğitim – Öğretim faaliyetlerine çok fazla müdahale etmesi.</li></ul>
<b>Bina ve Yerleşke</b>	<ul style="list-style-type: none"><li>• Okul binasının eski oluşu ve ısı yalıtımının olmaması.</li></ul>
<b>Donanım</b>	<ul style="list-style-type: none"><li>• Teknolojik donanımın zamanla eskimesi (BT sınıfı bilgisayarlarının ekonomik ömrünü tamamlamış olması)</li></ul>
<b>Bütçe</b>	<ul style="list-style-type: none"><li>• Okul aile birliği gelirlerinin yeterli düzeyde olması.</li></ul>
<b>Yönetim Süreçleri</b>	<ul style="list-style-type: none"><li>• AB projelerinden yeterince yararlanılmaması</li></ul>
<b>İletişim Süreçleri</b>	<ul style="list-style-type: none"><li>• Okul internet sitesinin etkin kullanılmaması ve yetersiz olması.</li></ul>

## Dışsal Faktörler

### Fırsatlar

<b>Politik</b>	<ul style="list-style-type: none"><li>• Valilik ve İl Milli Eğitim Müdürlüğünün düzenlemiş olduğu kültürel ve sportif yarışmaların oluşu</li><li>• Okulun konumunun merkezi olması.</li></ul>
<b>Ekonomik</b>	<ul style="list-style-type: none"><li>• Okulumuza aynı yardımların olması.</li><li>• Okul çevresinin sosyo-ekonomik profilinin yüksek olması.</li></ul>
<b>Sosyolojik</b>	<ul style="list-style-type: none"><li>• Okulumuza ulaşım sorunu olmayışı</li><li>• Okulun toplumdaki imajı ve başarılı geçmişi olması.</li><li>• İlçemizin sosyal etkinlikler bakımından zengin olması.</li></ul>
<b>Teknolojik</b>	<ul style="list-style-type: none"><li>• Sınıflarda internet bağlantılı etkileşimli tahtaların olması.</li></ul>
<b>Mevzuat-Yasal</b>	<ul style="list-style-type: none"><li>• Öğretmenlere duyuruların zamanında yapılması.</li></ul>
<b>Ekolojik</b>	

## Tehditler

Politik	
<b>Ekonomik</b>	<ul style="list-style-type: none"><li>• Velilerin maddi yardımlarının yetersiz kalması</li></ul>
<b>Sosyolojik</b>	<ul style="list-style-type: none"><li>• Görsel medyanın, olumsuz öğrenci dizilerinin etkisi.</li><li>• Parçalanmış aileler</li><li>• Velilerin okula çok fazla müdahil olması.</li><li>• Öğrencilerin ilçenin her yerinden gelmesi ve uzak mahalleden gelen öğrencilerin erişim sorunu.</li></ul>
<b>Teknolojik</b>	<ul style="list-style-type: none"><li>• Öğrencilerin teknolojiyi kullanmayı bilmemeleri.</li></ul>
<b>Mevzuat-Yasal</b>	<ul style="list-style-type: none"><li>• Sık sık değişen yönetmelik ve genelgeler</li><li>• Zamansız il içi yerleştirmeler, eş durumu tayinleri.</li></ul>
<b>Ekolojik</b>	

## Gelişim ve Sorun Alanları

Gelişim ve sorun alanları analizi ile GZFT analizi sonucunda ortaya çıkan sonuçların planın geleceğe yönelim bölümü ile ilişkilendirilmesi ve buradan hareketle hedef, gösterge ve eylemlerin belirlenmesi sağlanmaktadır.

Gelişim ve sorun alanları ayırımında eğitim ve öğretim faaliyetlerine ilişkin üç temel tema olan Eğitime Erişim, Eğitimde Kalite ve kurumsal Kapasite kullanılmıştır. Eğitime erişim, öğrencinin eğitim faaliyetine erişmesi ve tamamlamasına ilişkin süreçleri; Eğitimde kalite, öğrencinin akademik başarısı, sosyal ve bilişsel gelişimi ve istihdamı da dâhil olmak üzere eğitim ve öğretim sürecinin hayata hazırlama evresini; Kurumsal kapasite ise kurumsal yapı, kurum kültürü, donanım, bina gibi eğitim ve öğretim sürecine destek mahiyetinde olan kapasiteyi belirtmektedir.

Eğitime Erişim	Eğitimde Kalite	Kurumsal Kapasite
<b>Okullaşma Oranı</b>	Akademik Başarı	<b>Kurumsal İletişim</b>
<b>Okula Devam/ Devamsızlık</b>	Sosyal, Kültürel ve Fiziksel Gelişim	<b>Kurumsal Yönetim</b>
<b>Okula Uyum, Oryantasyon</b>	Sınıf Tekrarı	<b>Bina ve Yerleşke</b>
<b>Özel Eğitime İhtiyaç Duyan Bireyler</b>	İstihdam Edilebilirlik ve Yönlendirme	<b>Donanım</b>
<b>Yabancı Öğrenciler</b>	Öğretim Yöntemleri	<b>Temizlik, Hijyen</b>
<b>Hayat boyu Öğrenme</b>	Ders araç gereçleri	<b>İş Güvenliği, Okul Güvenliği</b>
		<b>Taşıma ve servis</b>

## Gelişim ve Sorun Alanlarımız

### 1.TEMA: EĞİTİM VE ÖĞRETİME ERİŞİM

1	Kayıt bölgesinde bulunan öğrencilerin tamamının okula kayıt yaptırmaması.
2	Okul çevresinde özel eğitime muhtaç öğrencilerin bulunması.
3	Öğrencilerin ders eksikliklerini tamamlama amacıyla destekleme kurslarına ihtiyaç duymaları.
4	Sürekli devamsız öğrencilerin olması.

### 2.TEMA: EĞİTİM VE ÖĞRETİMDE KALİTE

1	Akademik başarısı düşük öğrencilerin başarısının artırılması ihtiyacı.
2	Öğrencilerin kitap okuma alışkanlıklarının olmaması.
3	Nitelikli okullara yerleşim oranının istenilen düzeyde olmaması
4	Öğrencilerin zihinsel olduğu kadar bedensel gelişimlerini de sağlayacak sportif faaliyetlere ihtiyaç duymaları.
5	Öğrencilerin bireysel, duygusal, sosyal, akademik ve okul seçimi ihtiyaçlarına yönelik danışmanlık ve rehberlik hizmetlerine ihtiyaçları olması..

### 3.TEMA: KURUMSAL KAPASİTE

1	Öğrencilerin öğrenmeye aktif katılımını sağlayacak ve güvenli bir şekilde eğitim alacakları fiziki ortama ihtiyaç duymaları.
2	Okul bahçesinin bakıma ihtiyacının olması.
3	Okul açık alanının yetersiz olması,

## ÜÇÜNCÜ BÖLÜM



## GELECEĞE YÖNELİM

Misyonumuz, Vizyonumuz ve Temel Değerlerimiz

# MİSYONUMUZ

*Toygar Börekçi Ortaokulu Olarak,  
Öğrencilerimizi; Milli Eğitimin Genel  
Amaçları Doğrultusunda, Bilimsel  
Düşünceye, Evrensel Ve Kültürel Değerlere  
Sahip Bireyler Olarak Yetiştirmektir*

# VİZYONUMUZ

*Ulusal Ve Uluslararası Platformlarda Bizimle Yol Olmaktan  
Gurur Duyacaksınız. Değişim Başlıyor, Durdurulamaz*



# TEMEL DEĞERLERİMİZ

- *GÜVENİLİRLİK*
- *HESAP VEREBİLİRLİK*
- *EŞİTLİK VE ADALET KATILIMCILIK*
- *ŞEFFAFLIK*
- *GİRİŞİMCİLİK*
- *TAKIM ÇALIŞMASI*
- *SÜREÇLERLE YÖNETİM*
- *İLETİŞİM*
- *TARAFSIZLIK*
- *SAYGINLIK İŞBİRLİĞİ,*
- *ÖNCÜLÜK*
- *EVRENSELLİK*
- *YENİLİKÇİLİK*
- *NEZAKET VE ZERAFET*
- *PLANLI ÇALIŞMA*
- *MİLLİ VE MANEVİ DEĞERLERE BAĞLILIK*
- *ÖLÇÜLEBİLİRLİK*
- *ÇEVREYE DUYARLILIK*

## DÖRDÜNCÜ BÖLÜM



**AMAÇ, HEDEF ve EYLEMLER**

# TEMA 1



**EĞİTİM - ÖĞRETİME ERİŞİM**

**Stratejik Amaç 1: Kayıt bölgemiz içerisinde bulunan öğrencilerin sosyal, ekonomik ve kültürel farklılıklardan etkilenmedeneşit şartlar altında erişimlerini ve eğitimlerini tamamlamalarını sağlamak.**

**Stratejik Hedef 1.1: Kayıt bölgesinde bulunan öğrencilerin tamamının okula kaydının sağlanması.**

**Stratejik Hedef 1.2: Kayıt bölgesinde bulunan özel eğitime muhtaç öğrencilerin okula kaydının sağlanması.**

**Stratejik Hedef 1.3: Destekleme yetiştirme kurslarından tüm öğrencilerin eşit bir şekilde faydalanmasının sağlanması.**

**Stratejik Hedef 1.4: Sürekli devamsız öğrencilerin okula devamının sağlanması.**

No	PERFORMANS GÖSTERGESİ	Mevcut			HEDEF		
		2018	2019	2020	2021	2022	2023
PG.1.1	2017 – 2018 Eğitim Öğretim yılında kayıt bölgesindeki %90 olan kayıt yaptırma oranını %100'e çıkarmak	%90	%92	%94	%96	%98	<b>%100</b>
PG.1.2	Kayıt bölgesinde bulunan özel eğitime muhtaç öğrencilerin tamamının okula kaydının sağlanması.	%90	%100	%100	%100	%100	<b>%100</b>
PG.1.3	Destekleme yetiştirme kursuna katılımın artırılması ve devamının sağlanması	%16	%17	%19	%20	%22	<b>%23</b>
PG.1.4	%2,5 olan sürekli devamsızlık oranının %0'a indirilmesi.	%2,5	%2	%1,5	%1	%0	<b>%0</b>

## EYLEMLER

No	Eylem İfadesi	Eylem Sorumlusu	Eylem Tarihi
1.1.1	Kayıt bölgesinde yer alan öğrencilerin tespiti çalışması yapılacaktır.	Okul Stratejik Plan Ekibi	<b>01 Eylül-20 Eylül</b>
1.1.2	Devamsızlık yapan öğrencilerin tespiti ve erken uyarı sistemi için çalışmalar yapılacaktır.	Yıldıray VAROL Müdür Yardımcısı	<b>01 Eylül-20 Eylül</b>
1.2.1	Okulun fiziki şartları özelleğitime muhtaç öğrencileri için iyileştirilecek.	Müdür Yardımcıları	<b>Eylül 2019</b>
1.3.1	Destekleme ve Yetiştirme Kursunun önemi hakkında sınıflarda öğretmenler tarafından konuşmalar yapılacak.	Sınıf Rehber Öğretmenleri	<b>Eylül 2019</b>
1.3.2	Destekleme ve Yetiştirme Kursları hakkında velilerin bilgilendirilmesi çalışması yapılacaktır.	Rehberlik Servisi	<b>Eylül 2019</b>
1.4.1	Devamsızlık yapan öğrencilerin velileri ile özel aylık toplantı ve görüşmeler yapılacaktır.	Rehberlik Servisi	<b>Her ayın son haftası</b>
1.4.2	Devamsızlık yapan öğrencilere veli ziyaretleri yapılacak.	Rehberlik Servisi, Sınıf Rehber Öğretmenleri ve Müdür Yardımcıları	<b>Her ay.</b>
1.4.3	Devamsızlık anketi uygulanacak.	Rehberlik Servisi/Sınıf Rehber Öğretmenleri	<b>Kasım 2019</b>

# TEMA 2



**EĞİTİM VE ÖĞRETİMDE  
KALİTENİN ARTIRILMASI**

## Stratejik Amaç 2: Öğrenci akademik başarılarını geliştirmek

**Stratejik Hedef 2.1:** Eğitim öğretim kalitesini artırmak

**Stratejik Hedef 2.2:** Kitap okuma alışkanlığı kazandırmak

**Stratejik Hedef 2.3:** Nitelikli okullara yerleşme oranını artırmak

No	PERFORMANS GÖSTERGESİ	Mevcut			HEDEF		
		2018	2019	2020	2021	2022	2023
PG.2.1	2017 – 2018 öğretim yılındaki %98 olan eğitim – öğretim başarısının %100'e çıkarılması	%98	%99	%99	%100	%100	<b>%100</b>
PG.2.2	Öğrenci başına okunan ortalama kitap okuma sayısının 7'ye çıkarılması	3	3	4	5	6	<b>7</b>
PG.2.3	6,15 % olan nitelikli okul yerleşme oranının %'8e çıkarılması	%6.15	%6,30	%6,50	%7,00	%7,50	<b>%8</b>



## Eylemler

No	Eylem İfadesi	Eylem Sorumlusu	Eylem Tarihi
2.1.1	İlk yazılılardan önce öğrencilerin eksikliklerini görmek adına ön sınav yapılacaktır.	Ders Öğretmenleri	<b>Yazılılar Öncesi</b>
2.2.1	Kitap okuma saatleri düzenlenecek.	Müdür Yardımcıları	<b>Her gün.</b>
2.2.2	Sınıflar arası kitap okuma yarışması düzenlenecek.	Türkçe Dersi Zümresi	<b>Her yıl Nisan ayı içerisinde.</b>
2.2.3	En çok kitap okuyan öğrenciler ödüllendirilecek	Türkçe Öğretmenleri/Müdür Yardımcıları	<b>Her Yıl Mayıs ayı içerisinde</b>
2.3.1	Zümre öğretmenlerinin ortak çalışmasıyla hazırlanacak olan seviye tespit sınavlarının uygulanacak	İlgili Zümre Öğretmenleri	<b>Her yıl Mart ayı içerisinde</b>
2.3.2	Destekleme ve yetiştirme kurslarına katılımın artırılması sağlanacak	Ders Öğretmenleri/Sınıf Rehber Öğretmenleri	<b>Her yıl Eylül ayı içerisinde</b>

**Stratejik Amaç 3: Öğrencilerin bireysel, duygusal, sosyal, akademik ve okul seçimi ihtiyaçlarına yönelik danışmanlık ve rehberlik hizmetleri vermek.**

**Stratejik Hedef 3.1:** Öğrencilerin zihinsel olduğu kadar bedensel gelişimlerini de sağlayacak sportif faaliyet sayısını artırmak.

**Stratejik Hedef 3.2:** İlçe ve il çapında düzenlenen sportif faaliyetlere katılım oranını artırmak.

**Stratejik Hedef 3.3:** Yapılacak olan Resim, Şiir, Kompozisyon gibi yarışmalara katılımını sağlamak.

No	PERFORMANS GÖSTERGESİ	Mevcut			HEDEF		
		2018	2019	2020	2021	2022	2023
PG.3.1	Okulumuzda her yıl futbol, basketbol, satranç ve masa tenisi dallarında birer turnuva düzenlenmesi	1 Branş	2 Branş	2 Branş	2 Branş	3 Branş	<b>3 Branş</b>
PG.3.2	İlçe ve ilde düzenlenen atletizm, futbol, basketbol ve satranç turnuvalarına her yıl katılımın sağlanması.	0 Branş	3 Branş	3 Branş	3 Branş	3 Branş	<b>3 Branş</b>
PG.3.3	İlçe ve ilde düzenlenen resim, şiir ve kompozisyon yarışmalarına katılımın artırılmasının sağlanması	0 Branş	Tüm branşlarda katılım	Tüm branşlarda katılım	Tüm branşlarda katılım	Tüm branşlarda katılım	<b>Tüm branşlarda katılım</b>

## Eylemler

No	Eylem İfadesi	Eylem Sorumlusu	Eylem Tarihi
3.1.1.	Okulumuzda yapılan sosyal, kültürel ve sportif faaliyetler ile bu faaliyetlere katılan öğrenci sayıları artırılabacak.	Beden Eğitimi Öğretmeni/Kulüp Sorumlu Öğretmenleri	<b>Her yıl</b>
3.1.2	Sosyal, kültürel ve sportif faaliyetlere velilerin davet edilmesi ile okul çevre ilişkilerinin geliştirilmesi ve okula çevre desteğinin artırılması.	Okul Müdür Yardımcıları	<b>Her yıl</b>
3.2.1	İl ve ilçede düzenlenen turnuvalara katılım sağlanacak	Beden Eğitimi öğretmenleri	<b>Her yıl</b>
3.3.1	İl ve ilçede düzenlenecek tüm resim, şiir ve kompozisyon yarışmalarına katılım sağlanacak.	Türkçe Zümre Öğretmenleri	<b>Her yıl</b>

**Stratejik Amaç 4: Öğrencilerin bireysel, duygusal, sosyal, akademik ve okul seçimi ihtiyaçlarına yönelik danışmanlık ve rehberlik hizmetleri vermek.**

**Stratejik Hedef 4.1:** Okul – veli bağının güçlenmesini sağlamak.

**Stratejik Hedef 4.2:** Öğrencilerin ortaöğretime geçişlerinde rehberlik hizmetleri vermek ve ortaöğretim ortamını tanımalarını sağlamak.

**Stratejik Hedef 4.3:** Öğrenci ve velilere yönelik çeşitli seminerler vermek

No	PERFORMANS GÖSTERGESİ	Mevcut			HED EF		
		2018	2019	2020	2021	2022	2023
PG.4.1	2017–2018 öğretim yılındaki %10 olan veli ziyaret oranının %25'e çıkarılması	%10	%15	%20	%20	%25	%25
PG.4.2	Ortaöğretim gezi sayısının 2023 itibarıyla 4'e çıkarılması	2	3	3	3	4	4
PG.4.3	Öğrenci ve velilere yönelik her yıl çeşitli seminerler verilmesi	2	3	3	3	4	4

**Eylemler**

No	Eylem İfadesi	Eylem Sorumlusu	Eylem Tarihi
4.1.1.	Her yıl sınıf öğretmenleri ve rehber öğretmenler tarafından veli ziyaretlerinde bulunulacak.	Sınıf Rehber Öğretmenleri/Rehber Öğretmenler	Her yıl Ekim /Kasım aylarında
4.2.1	Ortaöğretim kurumlarına yapılan geziler 2023 yılı itibarıyla 4' çıkarılacak.	Rehberlik Servisi/Müdür Yardımcıları	Her yıl /Her dönem
4.3.1	Veli okul bağını güçlendirmek adına her yıl velilere yönelik çeşitli seminerler düzenlenecek.	Rehberlik Servisi/Sınıf Rehber Öğretmenleri	Her Yıl

# TEMA 3



## KURUMSAL KAPASITE

## Stratejik Amaç 5: Öğrencilerin öğrenmeye aktif katılımını sağlayacak ve güvenli bir şekilde eğitim alacakları fiziki ortamı oluşturmak

**Stratejik Hedef 5.1:** : Okul bahçesini güzelleştirmek,akıl oyunları sınıfı oluşturmak.

**Stratejik Hedef 5.2:** Akıl oyunları sınıfı oluşturmak.

**Stratejik Hedef 5.3:** Sınıf kapılarının öğrencilerin güvenliği açısından sınıf kapı kilidi sistemiyle sabitleştirmek.

**Stratejik Hedef 5.4:** Öğrencilerin güvenliği açısından merdiven boşluklarına file germek.

**Stratejik Hedef 5.5:** Atatürk köşesini yenilemek.

**Stratejik Hedef 5.6:** Toygar Börekçi köşesi oluşturmak.

No	PERFORMANS GÖSTERGESİ	Mevcut	HEDEF				
		2018	2019	2020	2021	2022	2023
PG.5.1	Okul bahçesinin öğrenciler tarafından daha etkili ve verimli şekilde kullanılmasının sağlanması.	–	%75	%85	%90	%95	<b>%100</b>
PG.5.2	Akıl oyunları sınıfıyla öğrencilerin boş vakitlerini eğlenerek ve öğrenerek geçirmelerinin sağlanması.	%0	%100				
PG.5.3	Öğrencilerin güvenliği açısından sınıflarının teneffüslerde sabit kalan kilit sistemiyle donatılması.	%0		%100			
PG.5.4	Atatürk köşesinin yenilenmesi.	%0		%100			
PG.5.5	Okulumuzun adını taşıyan Toygar Börekçi'ye ait bir köşenin oluşturulması.	%0			%100		

## Eylemler

No	Eylem İfadesi	Eylem Sorumlusu	Eylem Tarihi
5.1.1.	Okul bahçesinin uygun yerleri ağaçlandırılıp yeşillendirilecek.	Öğretmenler/ Müdür Yardımcıları	<b>2020 Mayıs</b>
5.1.2	Okul bahçesinin uygun yerlerine kamelyalar yapılacak.	Stratejik Planlama Ekibi	<b>2021 Mayıs</b>
5.1.3	Okul bahçesinde bulunan çocuk parkı yenilenecek.	Stratejik Planlama Ekibi	<b>2021 Haziran</b>
5.1.4	Okul bahçesinde bulunan pota ve voleybol dikmeleri boyanacak	Stratejik Planlama Ekibi	<b>2022 Mayıs</b>
5.1.5	Okul bahçe duvar ve demirleri boyanacak.	Stratejik Planlama Ekibi	<b>2022 Haziran</b>
5.2.1	Akıl oyunları sınıfı oluşturulacak.	Stratejik Planlama Ekibi	<b>2019 Mayıs</b>
5.3.1	Sınıf kapıları öğrencilerin güvenliği açısından kapı kilit sistemiyle donatılacak.	Stratejik Planlama Ekibi	<b>2020 Eylül</b>
5.5.1	Atatürk köşesi yenilenecek.	Stratejik Planlama Ekibi	<b>2020 Kasım</b>
5.6.1	Toygar Börekçi köşesi oluşturulacak.	Stratejik Planlama Ekibi	<b>2021 Kasım</b>

# BEŞİNCİ BÖLÜM



# MALİYETLENDİRME



### 2019-2023 Stratejik Planı Faaliyet/Proje Maliyetlendirme Tablosu

Kaynak Tablosu	2019	2020	2021	2022	2023	Toplam
Genel Bütçe	3000	5000	7000	9000	11000	<b>35.000</b>
Valilikler ve Belediyelerin Katkısı	0	1000	1000	1500	1500	<b>5000</b>
Diğer (Okul Aile Birlikleri)	75.000	80.000	90.000	100.000	110.000	<b>455.000</b>

## ALTINCI BÖLÜM



## İZLEME, DEĞERLENDİRME VE RAPORLAMA

## **İzleme, Değerlendirme ve Raporlama**

Plan dönemi içerisinde ve her yılın sonunda okul/kurumumuz stratejik planı uyarınca yürütülen faaliyetlerimizi, önceden belirttiğimiz performans göstergelerine göre hedef ve gerçekleşme durumu ile varsa meydana gelen sapmaların nedenlerini açıkladığımız, okulumuz hakkında genel ve mali bilgileri içeren izleme ve değerlendirme raporu hazırlanacaktır. Okulumuz Stratejik Planı izleme ve değerlendirme çalışmalarında 5 yıllık Stratejik Planın izlenmesi ve 1 yıllık gelişim planının izlenmesi olarak ikili bir ayrıma gidilecektir.

Stratejik planın izlenmesinde 6 aylık dönemlerde izleme yapılacak denetim birimleri, il ve ilçe millî eğitim müdürlüğü ve Bakanlık denetim ve kontrollerine hazır halde tutulacaktır.

Yıllık planın uygulanmasında yürütme ekipleri ve eylem sorumlularıyla aylık ilerleme toplantıları yapılacaktır. Toplantıda bir önceki ayda yapılanlar ve bir sonraki ayda yapılacaklar görüşülüp karara bağlanacaktır.

## **Eylem Planları**

Plan dönemi süresinde bir yıl içerisinde yapılacak faaliyetlerin maliyetleri eylem planı aracılığıyla belirlenmelidir. Okul/kurumlar performans programı hazırlamayacakları için yıl içerisinde yapılacak olan faaliyetlerin maliyetlendirmesini yıllık eylem planları hazırlayarak yapacaklardır. Eylem planları beş yıllık bir dönem için hazırlanmış olan stratejik planın yıllık uygulama dilimleri olacaktır. Aynı zamanda stratejik planın bütçe ile ilişkisi eylem planları aracılığıyla yapılacaktır.